



# DT-200 徑向柱塞式噴霧機

## 操作維修手冊





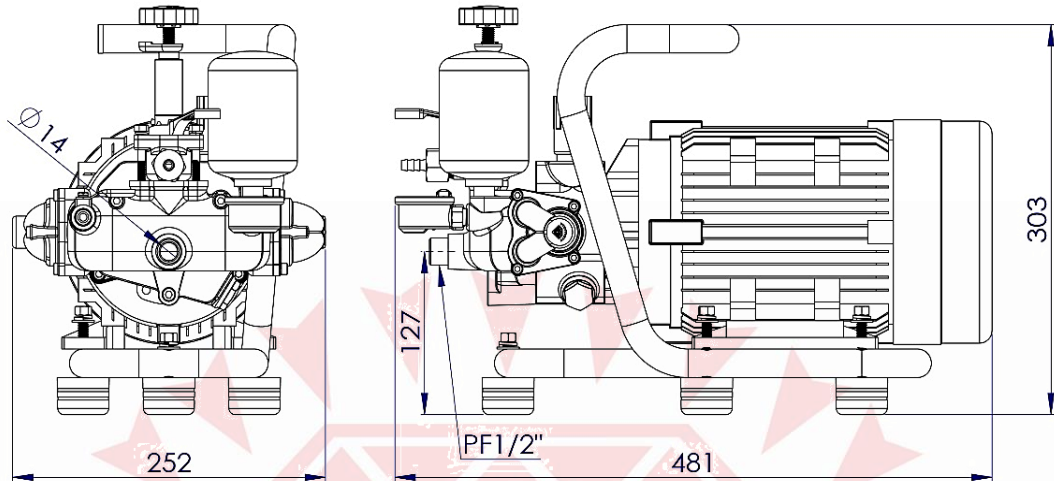
# 目 錄

一、	規格功能簡介 .....	1
1.1	外型尺寸圖 .....	1
1.2	各部零件圖 .....	1
1.3	產品零件表 .....	2
1.4	產品規格表 .....	4
二、	操作注意事項 .....	5
2.1	安全注意事項 .....	5
2.2	警告注意事項 .....	5
2.3	操作注意事項 .....	6
2.4	首次使用注意事項 .....	6
2.5	產品使用注意事項 .....	6
三、	故障排除 .....	7
四、	維修保養 .....	8
4.1	日常保養 .....	8
4.2	定期保養 .....	8
4.3	每半年保養事項 .....	8
4.4	備用零件 .....	9
4.5	長期存放 .....	9
4.6	機油更換時機與注意事項 .....	10
附表一：	【機油更換時機(小時或月)】 .....	12
附表二：	【機油選擇建議表】 .....	13
五、	噴霧機保固說明書 .....	14
5.1	保固項目 .....	14
5.2	無保固項目 .....	14
5.3	無保固費用項目 .....	14

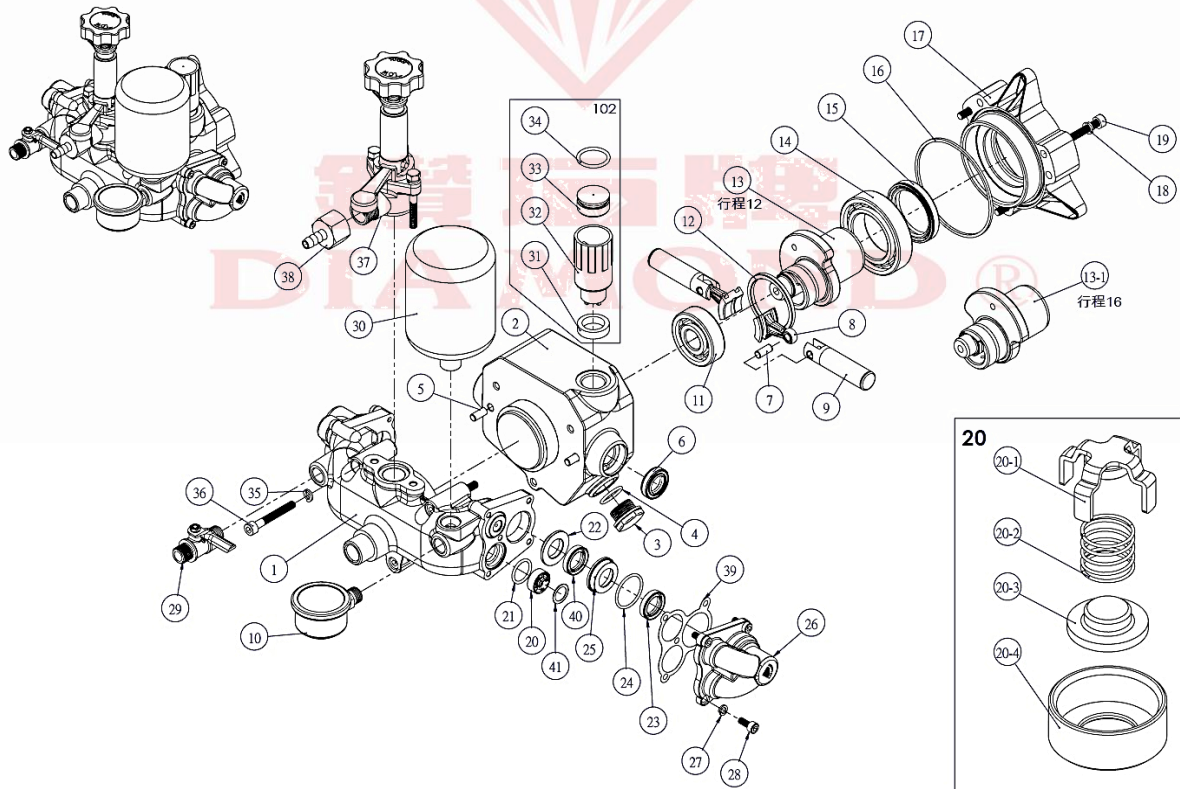
## 一、規格功能簡介

### 1.1 外型尺寸圖

標準型



### 1.2 各部零件圖



### 1.3 產品零件表

編號	零件號碼	零件名稱	數量
1	030-DT20-220	進水室	1
2	010-DT20-140	曲軸油箱	1
3	017-DT50-000	洩油螺絲	1
4	120-1722-000	圓條	1
5	023-DT50-000	定位銷	2
6	130-DT50-000	柱塞油封	2
7	023-DT50-000	柱塞銷	2
8	021-DT50-240	滑靴	2
9	022-DT20-003	柱塞	2
10	055-2200-103	壓力錶	1
11	024-DT50-001	軸承	1
12	021-DT50-000	滑靴固緊環	1
13	020-DT20-220	偏心軸	1
13-1	020-DT50-220	偏心軸	1
14	024-DT50-002	軸承	1
15	131-DT50-000	偏心軸油封	1
16	120-7985-000	圓條	1
17	011-DT30-220	後蓋軸座	1
18	144-0104-001	彈簧華司	3
19	06-01-0508	圓頭內六角螺絲	3
20	080-DT50-000	活門	4
20-1	081-DT50-000	活門罩	4
20-2	086-DT50-000	活門彈簧	4
20-3	082-DT50-000	活門塞	4
20-4	083-DT50-000	活門座	4
21	120-1722-001	圓條	4
22	045-DT50-001	水封壓覆套	2
23	043-DT50-003	U 迫緊	2
24	120-2327-000	圓條	2
25	044-DT50-001	迫緊壓環(迫緊座)	2

編號	零件號碼	零件名稱	數量
26	040-DT20-220	汽缸室	2
27	144-0500-001	彈簧華司	8
28	140-0500-006	圓頭內六角螺絲	8
29	051-2800-000	出水開關	1
30	052-DT20-250	空氣室	1
31	125-DT00-000	透氣罩本體墊片	1
32	014-DT50-000	透氣罩本體	1
33	014-DT50-001	透氣蓋	1
34	120-1924-000	圓條	1
35	144-0104-001	彈簧華司	3
36	06-01-0513	圓頭內六角螺絲	3
37	930-2800-000	迴水總成	1
38	059-C187-012	銅接頭	1
39	013-DT00-000	汽缸室墊片	2
40	043-DT50-005	U 迫緊	2
41	081-DT50-000/1	活門墊片	4
102	923-DT00-001	透氣罩+蓋組合	1

鑽石牌  
DIAMOND®

## 1.4 產品規格表

型號	DT-200 徑向噴霧機						
最高壓力 psi (kgf/cm <sup>2</sup> )	569/1000 psi (40/70 kgf/cm <sup>2</sup> )						
吸水量 (L/min)	<ul style="list-style-type: none"> <li>• DT-240-08M 8.4 L/min (1750 RPM)</li> <li>• DT-240-09M 9.3 L/min (1450 RPM)</li> <li>• DT-240-10M 11.2 L/min (1750 RPM)</li> <li>• DT-270-08M 8.4 L/min (1750 RPM)</li> <li>• DT-270-09M 9.3 L/min (1450 RPM)</li> </ul>						
幫浦回轉數 (RPM)	1450 / 1750 RPM						
馬達	全閉型 單相 110V/220 V 50/60 Hz						
規格 L×W×H (mm)	481×252×303 mm						
淨重 (kg)	泵浦頭約 6.6 kg /整機約 30.6 kg						
標準裝備品	<table style="width: 100%; border: none;"> <tr> <td style="width: 50%;">1. 徑向泵浦組馬達</td> <td style="width: 50%;">4. 吸水網頭</td> </tr> <tr> <td>2. 平面架</td> <td>5. 吸水管</td> </tr> <tr> <td>3. 調壓閥</td> <td>6. 迴水管</td> </tr> </table>	1. 徑向泵浦組馬達	4. 吸水網頭	2. 平面架	5. 吸水管	3. 調壓閥	6. 迴水管
1. 徑向泵浦組馬達	4. 吸水網頭						
2. 平面架	5. 吸水管						
3. 調壓閥	6. 迴水管						
其它特點功能說明	<ul style="list-style-type: none"> <li>• 手提式框架，方便搬運。</li> </ul>						
特殊注意事項	 <b>DANGER</b> 雨天時禁止在屋外使用						

DIAMOND®

## 二、 操作注意事項

### **DANGER**

此標誌是表示在錯誤使用的情況下，可能造成使用者死亡或重傷。

### **WARNING**

此標誌是表示在錯誤使用的情況下，將造成使用者死亡或是重傷的可能性非常的高。

### **CAUTION**

此標誌是表示在錯誤使用的情況下，將造成使用者殘障或是產品的損害之可能性非常的高。

### 2.1 安全注意事項

#### **DANGER**

- 2.1.1 操作機器前，未詳閱使用手冊絕對禁止使用本機，避免因操作不當，引發危險。
- 2.1.2 保養、維修時請先關閉電源，以防觸電。
- 2.1.3 禁止在雨中使用、操控本機。
- 2.1.4 請安置在乾燥的場所，防止電線短路。
- 2.1.5 雙手潮溼或觸腳未著鞋或絕緣不良者，請勿操控或移動本機。
- 2.1.6 絕對禁止兒童或非操作人員使用本機。冬季 0°C 以下，水會結冰請勿使用(或加防凍劑才可使用)。

### 2.2 警告注意事項

#### **WARNING**

- 2.2.1 請依機泵規定的電壓 V、電流值 A、頻率 Hz 規定安裝電源使用。
- 2.2.2 絕對禁止無水空轉，以維機件壽命安全。
- 2.2.3 使用前先確認泵浦內是否加足潤滑機油？
- 2.2.4 使用前請檢視所有電線、接頭、接點、接地是否正常或鬆脫或破損，如否才可起動使用本機。
- 2.2.5 請依規定的噴霧壓力 1000psi (70kg/cm<sup>2</sup>) 以下，勿超壓使用。
- 2.2.6 使用前請將本機需確實做接地動作。

## 2.3 操作注意事項

### CAUTION

- 2.3.1 將吸、迴水管及網頭完全浸泡在水中。(執行該動作時需注意，盡量將吸、迴水管分開，以避免相互干擾而吸入空氣，造成壓力不穩定。)
- 2.3.2 旋鬆調壓閥後，即可開啟動力源。
- 2.3.3 等待數秒以讓噴霧機及吸水管充份進水。(首次使用或長期未使用應注意，由於機器內部為無水狀態，故建議先不安裝高壓管並等待噴霧機運轉數秒；然後手動打開球閥開關，以利快速洩出汽缸室內之空氣，直到開始噴出水後再關閉球閥開關，並裝上高壓管。)
- 2.3.4 開始使用時，請手動切換噴槍上之開關數次，以協助排出系統內之多餘空氣。
- 2.3.5 於正常出水後，將壓力調整至所需壓力值，待壓力穩定後即可開始進行噴霧。
- 2.3.6 使用完畢，請先將壓力調降至歸零  $0 \text{ kg/cm}^2$  無壓，再將吸水網頭拉出水面，並讓泵浦持續空轉數秒，以排出泵浦內部所有積水。否則泵浦內殘餘的積水，在某些地區冬季因氣溫過低，可能造成結冰而導致泵浦爆裂。

※ 製造商強烈建議於每次使用完後，噴霧機吸入乾淨水運轉約 20~30 秒，讓所有藥液能完全排出。

## 2.4 首次使用注意事項

- 2.4.1 請將密閉式機油蓋更換成透氣蓋，確認噴霧機潤滑機油已添加且添加量足夠。
- 2.4.2 確認使用馬達(電動機)之操作頻率(Hz)與電壓(Volt)。
- 2.4.3 確認使用引擎已添加足量與適合的潤滑機油。
- 2.4.4 確認相關吸、迴水管與網頭等配件齊全。

## 2.5 產品使用注意事項

- 2.5.1 使用前請檢查所有螺絲是否鎖緊。
- 2.5.2 請注入適當的潤滑機油量，勿過度注滿油箱。
- 2.5.3 若有機油不小心溢出，請將機油確實擦拭乾淨。
- 2.5.4 運作時，遠離建築物及其它器材 1 公尺以上。
- 2.5.5 無論使用中或靜止時，請盡可能地遠離火源。
- 2.5.6 無論搭配何種動力源，最高操作壓力嚴格禁止超過  $70 \text{ kg/cm}^2$ 。

### 三、 故障排除

故障現象	故障原因分析		故障排除方式
無出水或 水量異常	<ul style="list-style-type: none"> <li>零件損壞</li> <li>內部有異物</li> </ul>	<ul style="list-style-type: none"> <li>活門彈簧斷裂</li> <li>活門被雜物卡住</li> <li>進水網頭堵塞</li> </ul>	<ul style="list-style-type: none"> <li>清除雜物</li> <li>更換活門</li> </ul>
	安裝或 使用不符合要求	<ul style="list-style-type: none"> <li>進水管道漏氣</li> <li>進水管道含空氣，入水不順利</li> </ul>	<ul style="list-style-type: none"> <li>重新檢視墊圈</li> <li>旋緊蝶螺帽</li> <li>打開洩氣孔(出水開關)</li> <li>重新安裝進水管線</li> </ul>
	供水端 不符合性能要求	<ul style="list-style-type: none"> <li>給水水位過低</li> <li>進水管口徑過小</li> </ul>	<ul style="list-style-type: none"> <li>提高進水水位</li> <li>加大進水管口徑</li> </ul>
動力源 超載	不符合 性能要求	<ul style="list-style-type: none"> <li>操作壓力過高</li> <li>作業環境溫度過高，馬達過熱保護</li> </ul>	<ul style="list-style-type: none"> <li>調整調壓閥，降低壓力</li> <li>保持環境通風或暫停使用</li> </ul>
	零件損壞	<ul style="list-style-type: none"> <li>滑靴或偏心軸斷裂</li> <li>軸承損壞</li> </ul>	<ul style="list-style-type: none"> <li>更換滑靴或偏心軸</li> <li>更換新軸承</li> </ul>
	安裝或 使用不符合要求	<ul style="list-style-type: none"> <li>潤滑不足造成運轉摩擦過度</li> </ul>	<ul style="list-style-type: none"> <li>更換或補充機油</li> </ul>
機體噪音 、脈動過 大	不符合 性能要求	<ul style="list-style-type: none"> <li>發生氣蝕現象</li> </ul>	<ul style="list-style-type: none"> <li>檢察水流管路與供水速度，設法消除氣蝕現象</li> </ul>
	零件損壞	<ul style="list-style-type: none"> <li>偏心軸彎曲</li> <li>軸承損壞或不平衡</li> <li>潤滑不良或機油太髒</li> <li>特定活門卡死或彈簧斷裂</li> </ul>	<ul style="list-style-type: none"> <li>較直或更換偏心軸</li> <li>修理或更換軸承</li> <li>清潔並注入新的機油</li> <li>更換活門</li> </ul>
異常漏水 、漏油	零件損壞	<ul style="list-style-type: none"> <li>迫緊、水封、油封、O型環硬化，磨耗或規格不符</li> <li>偏心軸或柱塞磨損過多</li> </ul>	<ul style="list-style-type: none"> <li>更換相關零件</li> <li>更換偏心軸或柱塞</li> </ul>
	安裝或 使用不符合要求	<ul style="list-style-type: none"> <li>蝶螺帽、出水開關螺絲鬆動</li> </ul>	<ul style="list-style-type: none"> <li>鎖緊相關螺絲與蝶螺帽</li> </ul>

## 四、 維修保養

### 4.1 日常保養

- 4.1.1 本公司出廠泵浦若使用建議之機油，最高泵送液體溫度為攝氏 55 度。
- 4.1.2 在較高溫、超低溫、重負荷、強制給水等特殊情況下，請諮詢原製造商。
- 4.1.3 潤滑機油不足可能導致噪音和滑靴快速磨損。

### 4.2 定期保養

- 4.2.1 本公司強烈建議徑向噴霧機使用者，使用本公司指定潤滑油品 DPO 100 做為偏心室之潤滑機油。
- 4.2.2 在泵浦有壓力(高於  $5 \text{ kg/cm}^2$ )操作下且使用 DPO 100 潤滑機油時，本公司建議首次使用 25 小時及爾後每使用 50 小時後應予更換機油，更換時添加之機油量應介於  $200\text{ml} \pm 10\%$ 之間(如添加過少時會造成機件潤滑不足；但添加過多時可能會在加油蓋之通氣孔處產生冒油泡現象，請注意)。
- 4.2.3 若客戶未能使用本公司指定之油品，本公司強烈建議至少應選用 SAE 40 以上之潤滑機油，更換機油頻率應高於本公司指定機油 DPO 100 的建議次數，更換時添加之機油量應介於  $200\text{ml} \pm 10\%$ 之間(如添加過少時會造成機件潤滑不足；但添加過多時可能會在加油蓋之通氣孔處產生冒油泡現象，請注意)。
- 4.2.4 在無操作壓力(低於  $5 \text{ kg/cm}^2$ )操作下，機油更換間隔時間得適當延長，但最多不建議超過 300 小時。
- 4.2.5 少數市售之 SAE 40 以下機油因黏稠度不足，在高速高溫操作環境下，可能會造成油封的微小漏油情形，長期使用可能會造成潤滑不足進而損壞泵浦內部元件，請特別注意。

### 4.3 每半年保養事項

- 4.3.1 檢查、校正噴霧機和馬達 /引擎的相關螺絲是否鎖緊。
- 4.3.2 將機油箱排乾並洗淨，再重新充滿機油。
- 4.3.3 檢查所有管線是否破損，需要時並予以清洗或更換。

## 4.4 備用零件

- 4.4.1 備用零件庫存數量取決於噴霧機使用頻率及使用的嚴苛程度；建立良好的防範措施，可於購買噴霧機時，一併採購耗材類的零件作為備品。
- 4.4.2 推薦的備用零件建議項目：迫緊、水封、油封、O 型環、柱塞、軸承、進水管、迴水管、網頭。

## 4.5 長期存放

### 4.5.1 長期存放定義

新機自本公司出貨日起，六個月以內未曾使用，或使用後間隔三個月以上未曾再使用，皆屬之。

### 4.5.2 存放期間的影響

- 4.5.2.1 因溫濕度條件的不良，可能造成機件、軸承的鏽蝕，與密封件的質變劣化。
- 4.5.2.2 因機油接觸空氣與水氣會氧化，黃油久放會乾涸，可能造成機件、軸承的鏽蝕，與密封件的質變劣化。
- 4.5.2.3 因機件、軸承與密封件長期未作動，可能造成的變形。
- 4.5.2.4 其他因光照、灰塵、電離輻射及包裝等問題，所造成的老化現象。

### 4.5.3 長期存放條件

- 4.5.3.1 溫濕度：應保持儲存場所攝氏 25°C 及相對溼度 50%以下。
- 4.5.3.2 油品：長期存放時應洩除油品後，於各部機件、軸承均勻噴上或塗抹防鏽油，並每隔三個月清潔後再重新上防鏽油。
- 4.5.3.3 密封件：為橡膠材質，因環境、時間因素會有老化的情形，建議存放六個月以上，要使用時應全部於予更換。
- 4.5.3.4 清潔：儲存應避免振動或高落塵的場所，並定期清理內外附著物。
- 4.5.3.5 光照：儲存應避免陽光或紫外線的直接照射，以免元件提早老化。
- 4.5.3.6 輻射：儲存應避免電離輻射的環境，以免元件提早老化。
- 4.5.3.7 變形：儲存應防止放置不良與長期未作動的變形，定期保養維護時，須轉動心軸改變機件、軸承與密封件靜止的位置。
- 4.5.3.8 包裝：儲存應妥善包裝，以隔絕溫濕度、振動、灰塵、光照等，對元件的影響，並定期於予保養維護，再重新包裝。

#### 4.6 機油更換時機與注意事項

問 題	原 因	方 法
機油的選擇、更換的時機與工作的環境、操作的條件，對機器的影響。	<ul style="list-style-type: none"> <li>機油的更換，應依使用時數或間隔定期，超時或過期更換機油，會因機油的潤滑元素耗損而導致潤滑性不足，造成機件損傷。</li> </ul>	<ul style="list-style-type: none"> <li>應定時、定期更換機油，並以先到者為準。(如附表一)</li> </ul>
	<ul style="list-style-type: none"> <li>1. 機油品質的選擇不當，或使用劣質油品(如：回收油、再製油)，將無法達到正確的潤滑及保護機件的功能。</li> <li>2. 更換機油時，如未確實排空舊油，舊油中的雜質殘留物，會被溶解於新油中，而加速油品的變異。</li> <li>3. 切勿混油(不同基礎油)使用，不同基礎油各有不同的成份與添加劑，混油使用可能造成油品不相容而變質。</li> <li>4. 切勿使用聚烷基二醇醚(PAG)的基礎油，因為：                             <ul style="list-style-type: none"> <li>a. 多數常見的橡、塑膠偏極性，會受到 PAG 侵蝕而膨脹或乾縮。</li> <li>b. 單元漆會被 PAG 侵蝕剝落。</li> <li>c. 輕金屬(如鋁合金)在應力作用下會被 PAG 油侵蝕、破裂。</li> <li>d. PAG 油親水，因此過濾系統無法將水從 PAG 油中分離出來。</li> </ul> </li> </ul>	<ul style="list-style-type: none"> <li>1.1 請選擇本廠販售或市面上正廠優質油品，切勿使用劣質油品(如：回收油、再製油)。</li> <li>2.1 每次更換機油時，應盡可能的排空舊油，以確保所添加新油的品質。</li> <li>3.1 如需更換不同基礎油的油品，應完全排空舊油，並以新油品先行沖洗油箱排除殘油，才可添加新油。</li> <li>4.1 切勿使用聚烷基二醇醚(PAG)的基礎油。</li> </ul>

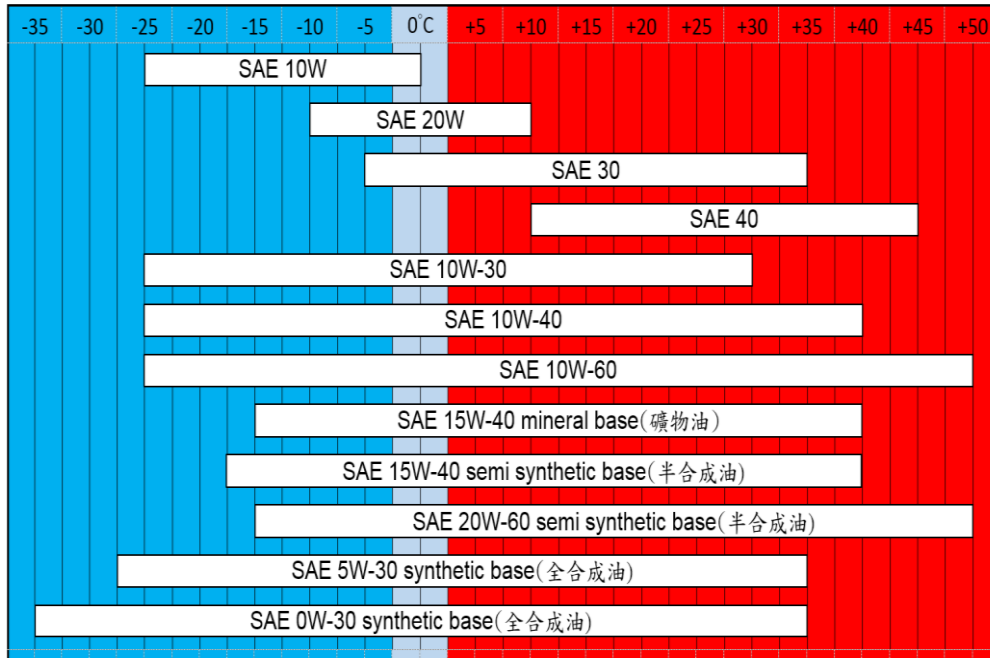
問 題	原 因	方 法
<p>機油的選擇、更換的時機與工作的環境、操作的條件，對機器的影響。</p>	<ul style="list-style-type: none"> <li>• 1. 工作環境所處的季節最高溫度與最低溫度的區間，直接影響機油的流動性與潤滑性。</li> <li>• 2. 在嚴苛惡劣的工作環境條件下，如：高溫或通風不良或太陽直接曝曬的場所、高塵土或空氣品質不良的環境、淋雨或高濕的環境，對機油的選擇與更換時機，直接影響機油對機器潤滑與保護。</li> </ul>	<ul style="list-style-type: none"> <li>• 1.1 請依工作環境溫度，來選擇適當黏度的機油；正確的機油黏度，才能對機件發揮最好的潤滑與保護。(如附表二)</li> <li>• 2.1 表列換油時機為常態操作考量，使用者仍須依自己的工作條件、工作場所、及溫、濕度環境的影響，增減換油周期的時數或間隔；並定期檢查機油的流動性、有無雜質、異味或變質，應適度縮減換油的周期。</li> </ul>
	<ul style="list-style-type: none"> <li>• 1. 使用者的操作條件，為經常性的超負荷作業，會使機油潤滑元素快速耗損而喪失潤滑效果。</li> <li>• 2. 操作的間隔為不經常使用或經常長期閒置不用，會使機油容易氧化而變質，甚至造成內部機件鏽蝕。</li> </ul>	<ul style="list-style-type: none"> <li>• 1.1 在嚴苛的操作條件下，如經常超負荷操作，<b>應適度縮減換油的周期。</b></li> <li>※ 機器的性能有一定的限制，超負荷的操作，將導致機件損壞而縮減機器壽命，請依機器標示壓力規格以下操作，確保機器的長久使用。</li> <li>• 2.1 長期置放不使用時，仍須定期更換機油。</li> <li>• 2.2 如重新使用，務必檢查內部機件及更換機油。</li> <li>• 2.3 如機件有鏽蝕狀況，請勿使用，並回廠檢修。</li> </ul>

附表一：【機油更換時機(小時或月)】

機油類型 周期 使用習慣	SAE40 以上 礦物油	SAE40 以上 半合成油	SAE40 以上 全合成油	備註
首次	50 小時 或 1 個月	50 小時 或 1 個月	50 小時 或 1 個月	<ul style="list-style-type: none"> <li>首次使用為機件磨合期，會有些微細屑釋出，屆時更換機油致為重要。</li> </ul>
月平均 8 小 時/天以上	500 小時 或 2 個月	600 小時 或 2.5 個月	700 小時 或 3 個月	<ul style="list-style-type: none"> <li>僅為參考，仍須佐以工作條件與環境因素的影響。</li> </ul>
月平均 2 小 時/天以上	300 小時 或 1.5 個月	400 小時 或 2 個月	500 小時 或 2.5 個月	<ul style="list-style-type: none"> <li>僅為參考，仍須佐以工作條件與環境因素的影響。</li> </ul>
月平均 1 小 時/天以下或 偶爾使用	100 小時 或 1 個月	200 小時 或 1.5 個月	300 小時 或 2 個月	<ul style="list-style-type: none"> <li>僅為參考，仍須佐以工作條件與環境因素的影響。</li> </ul>
長期置放 不使用	每 2 個月/ 次	每 3 個月/ 次	每 4 個月/ 次	<ul style="list-style-type: none"> <li>長期置放不使用，機油會氧化變質，甚至造成內部機件鏽蝕，因此，須定期更換機油。</li> <li>重新使用，務必檢查內部機件及更換機油；如機件有鏽蝕狀況，請勿使用，並回廠檢修。</li> </ul>

## 附表二：【機油選擇建議表】

更換機油時，請依工作環境溫度，來選擇適當黏度的機油；正確的機油黏度，才能對機件發揮最好的潤滑與保護。



  
**鑽石牌**  
**DIA MOND®**

## 五、 噴霧機保固說明書

### 5.1 保固項目

※ 由本公司原廠零件所組成之產品，若因為零件材料和加工製造不當造成產品失效時，在保固期間內本公司將提供免費維修服務。

- 5.1.1 無償修理保固項目包括，失效的零件更換和維修。
- 5.1.2 保固期間：正式交運後，為期一年。

### 5.2 無保固項目

- 5.2.1 嚴重缺乏事先與事後保養。
- 5.2.2 因天災和地震的損害。
- 5.2.3 擅自改造或變更機械結構。
- 5.2.4 超過本公司所指示的使用限度。
- 5.2.5 使用非原廠零件或指定使用之潤滑機油。
- 5.2.6 自然折舊，例如：因時間變化所產生的自然鏽色。
- 5.2.7 於故障發生時，使用非本公司(或經銷商)以外的維修人員。
- 5.2.8 若有感知上的異音或震動，但於效能上仍可以正常達到該機器使用的性能。未依照「操作手冊」正確操作，或無遵照說明定期保養，將不列於無償保固服務範圍。

### 5.3 無保固費用項目

- 5.3.1 保固申請時遺失失效零件
- 5.3.2 因噴霧機失效產生導致停止使用所產生的直接、間接損失。
- 5.3.3 水封、油封、圓條與橡膠零組件等以及潤滑油類，為消耗品不列入保固範圍。



## 產品品質保證書

產品名稱： 徑向噴霧機

產品型號： DT-300

產品製造序號：

購買日期： 年 月 日

1. 本產品經嚴格的品質管理和檢查過程製成。
2. 本產品出現異常時，安裝後 1 年內可獲得免費售後服務。
3. 即使未過品質保證期，以下事項仍需收取服務費用(修理費+零件費+出差費等)才能為您修理。
  - 不當的保養維修和改造引起的故障。
  - 自然災害(火災、水災及其他)。
  - 安裝後，移動時墜落等導致的故障或損壞。
  - 零件自身壽命殆盡(過濾器)。
  - 未詳盡之事項，依保固條款所述。
4. 需要修理時，必須出示此品質保證書。

### 服務申請

1. 聯絡之前，請再次確認使用說明書上的使用方法和發生故障時的檢查事項。
2. 如果確認後異常仍舊存在，請停止使用，並諮詢銷售處或本公司。



產品合格章：\_\_\_\_\_

品保主管：\_\_\_\_\_ 

Note :



Follow us on



掃描QR CODE，了解更多!

未經大農公司書面授權，不允許以任何形式對此說明書進行全部或部份複製（用於評論文章或評論中的簡單引用除外）



大農精密科技股份有限公司  
TANONG PRECISION TECHNOLOGY CO., LTD.

台中市大雅區鳳鳴路6號

TEL:+886-4-25662106

FAX:+886-4-25662109

網址:www.tanong.com.tw

E-mail: info@tanong.com.tw

本說明書我司保有一切變更修改之權力，變更之後不負通知之責任。